

Grazie alla cortese concessione della
SIA Sezione Triveneta
e grazie alla cortese collaborazione del Dott. Giorgio Piubello,
Cristoforo Lo Giudice e Daniele Vecchio

Programma educativo



SIA Sezione Triveneta



Realizzato da: Giorgio Piubello

Con la collaborazione di: Cristoforo Lo Giudice e Daniele Vecchio

Apparato Genitale Maschile:

Concetti essenziali o nozioni di base per adolescenti e adulti

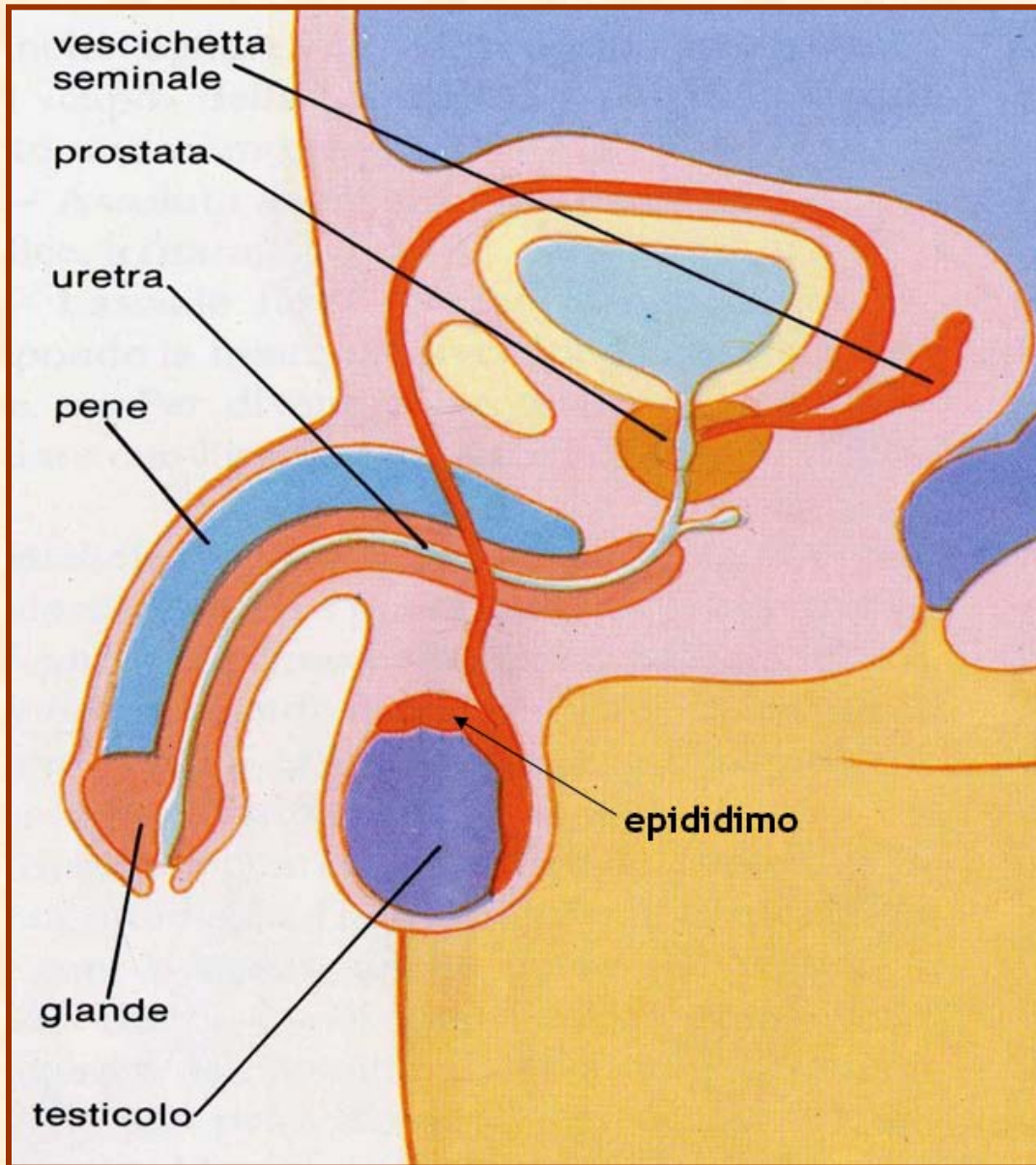
E' normale avere un
testicolo più grande
dell'altro?

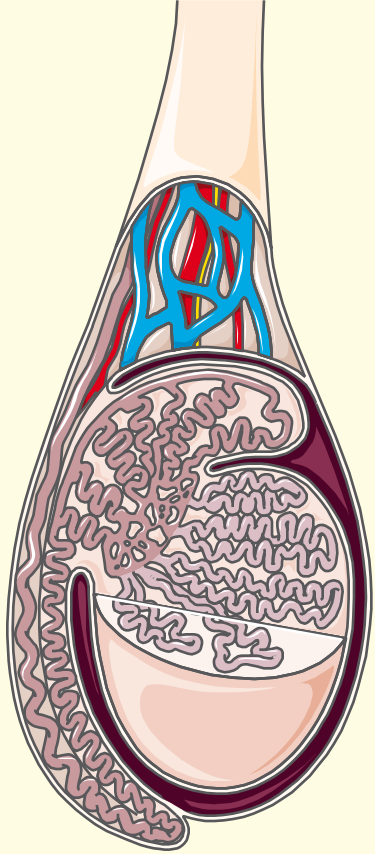
Capitolo 1

Anatomia Fisiologica

Apparato genitale maschile





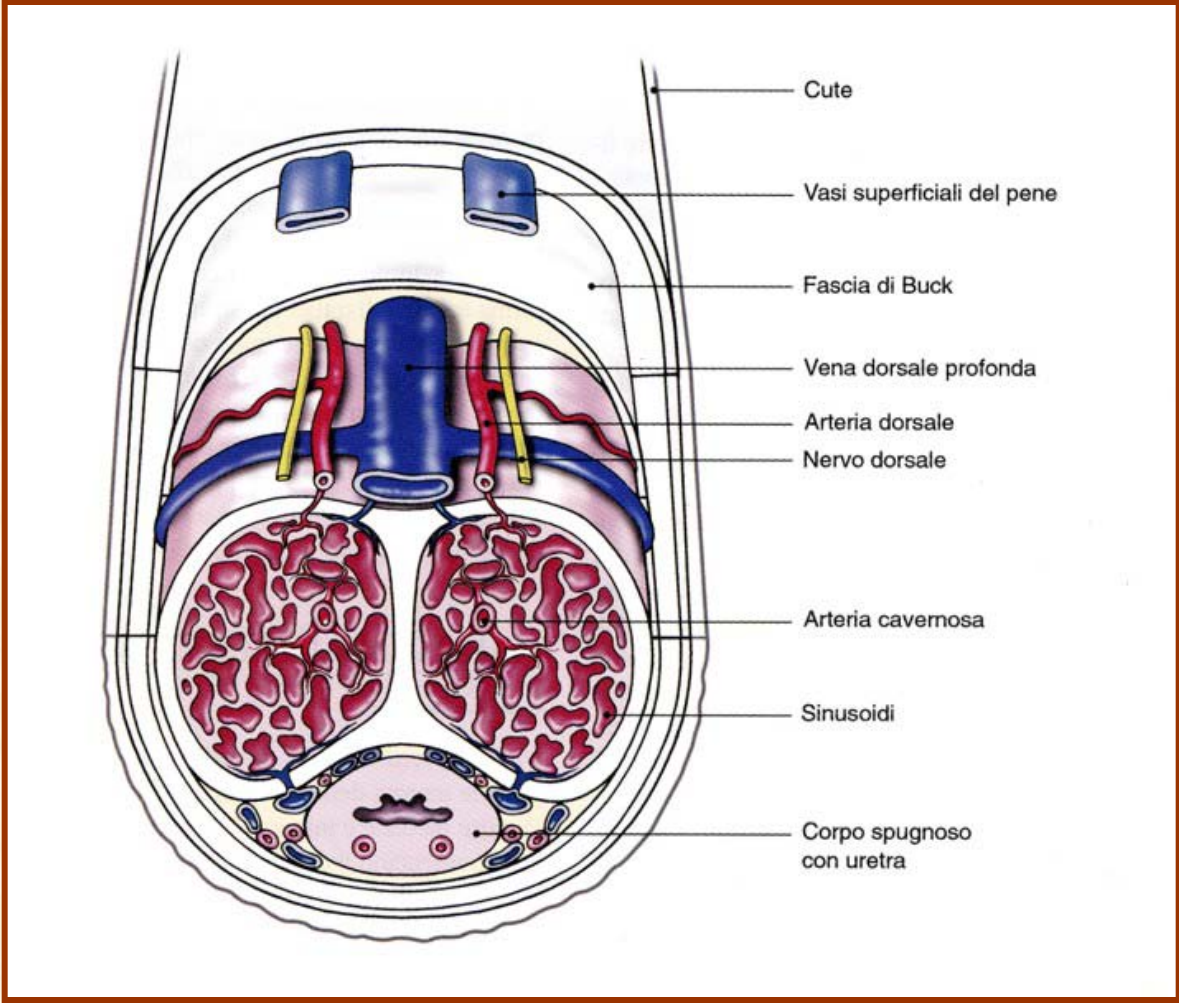


Piccole differenze tra i due testicoli possono essere normali. In caso di grandi differenze, si deve ricorrere a visita medica.



Quali sono le misure
giuste del pene?





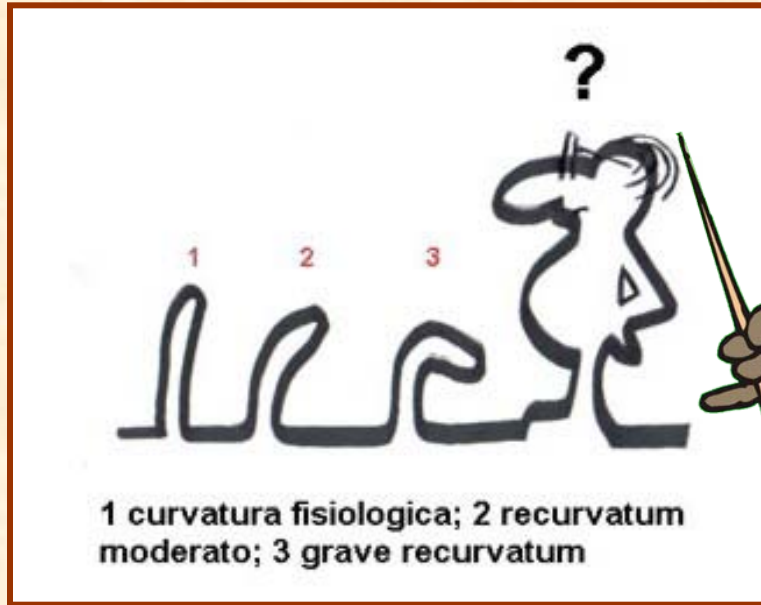
Il pene può raggiungere varie dimensioni, va misurato in erezione a partire all'osso del pube. Normalmente il pene eretto misura da 10 cm. in su, mediamente 12 cm.



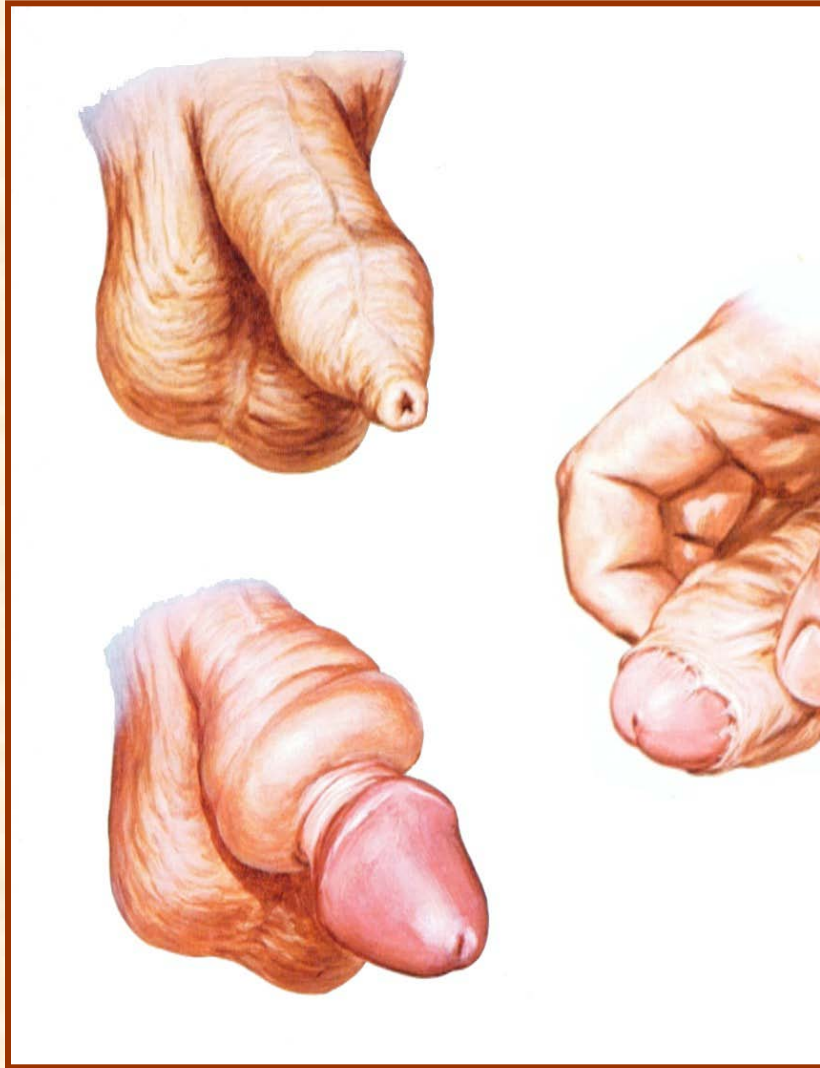
Devo preoccuparmi
se il mio pene in
erezione è un po'
storto?



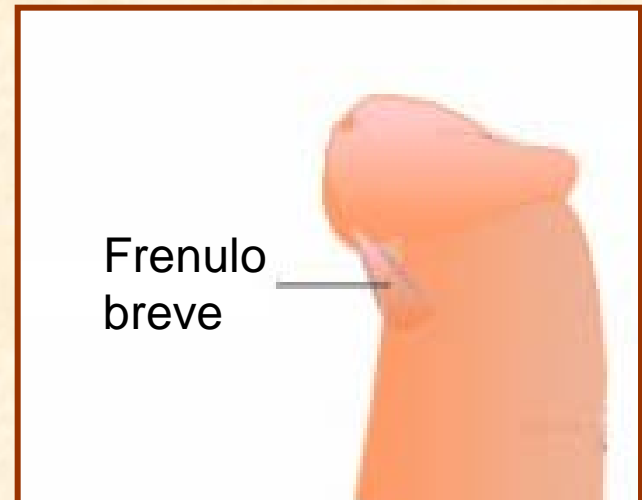
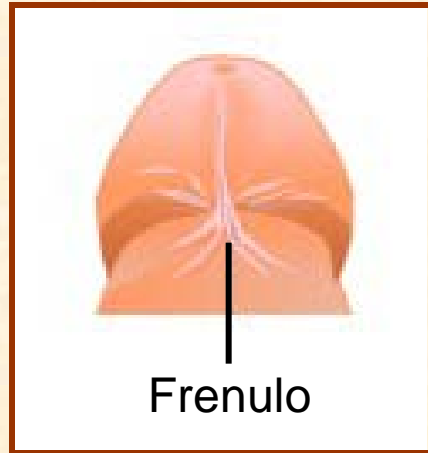
Curvatura del pene



Fimosi



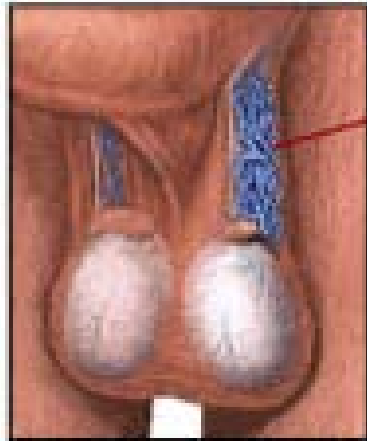
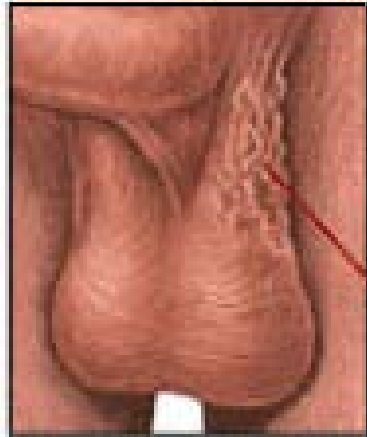
Frenulo



Ipospadia



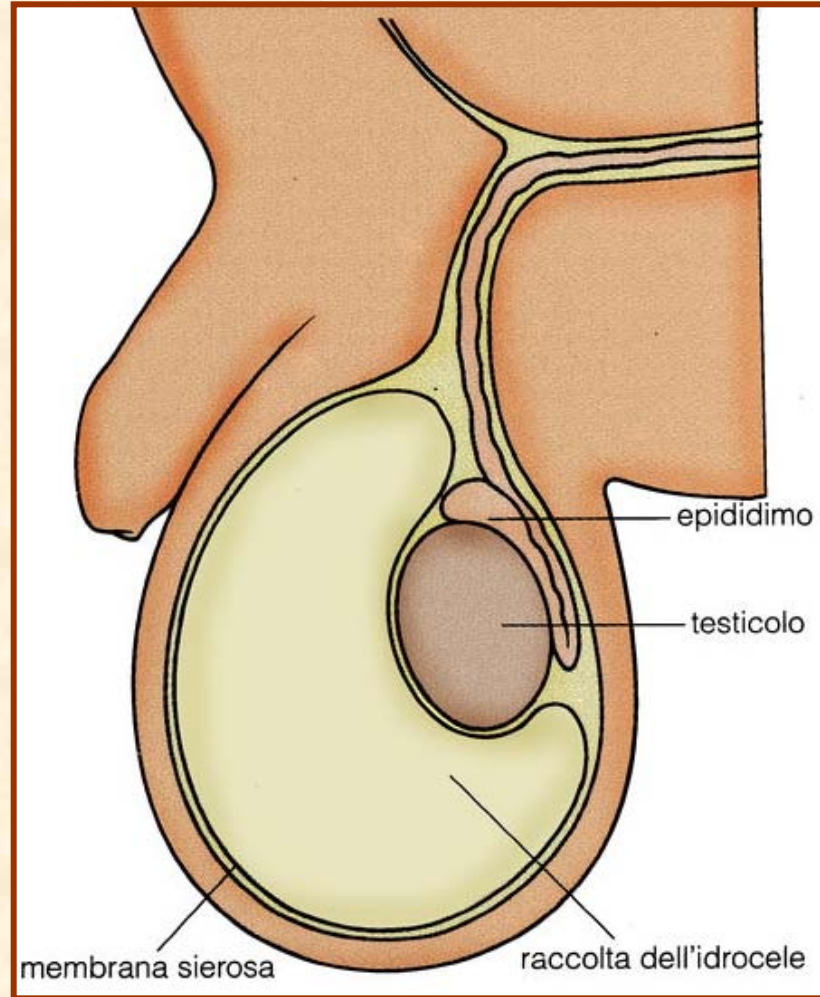
Varicocele



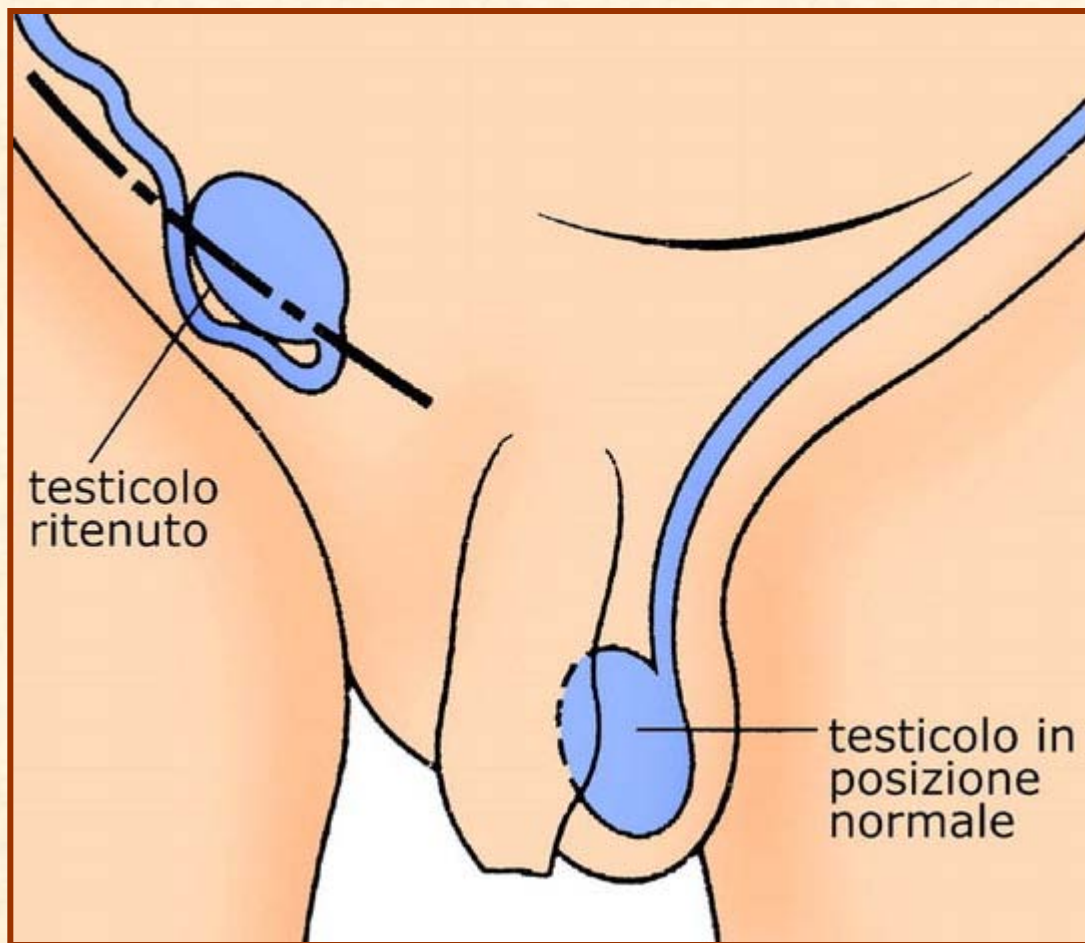
Dilatazione delle
vene del
funicolo
spermatico



Idrocele



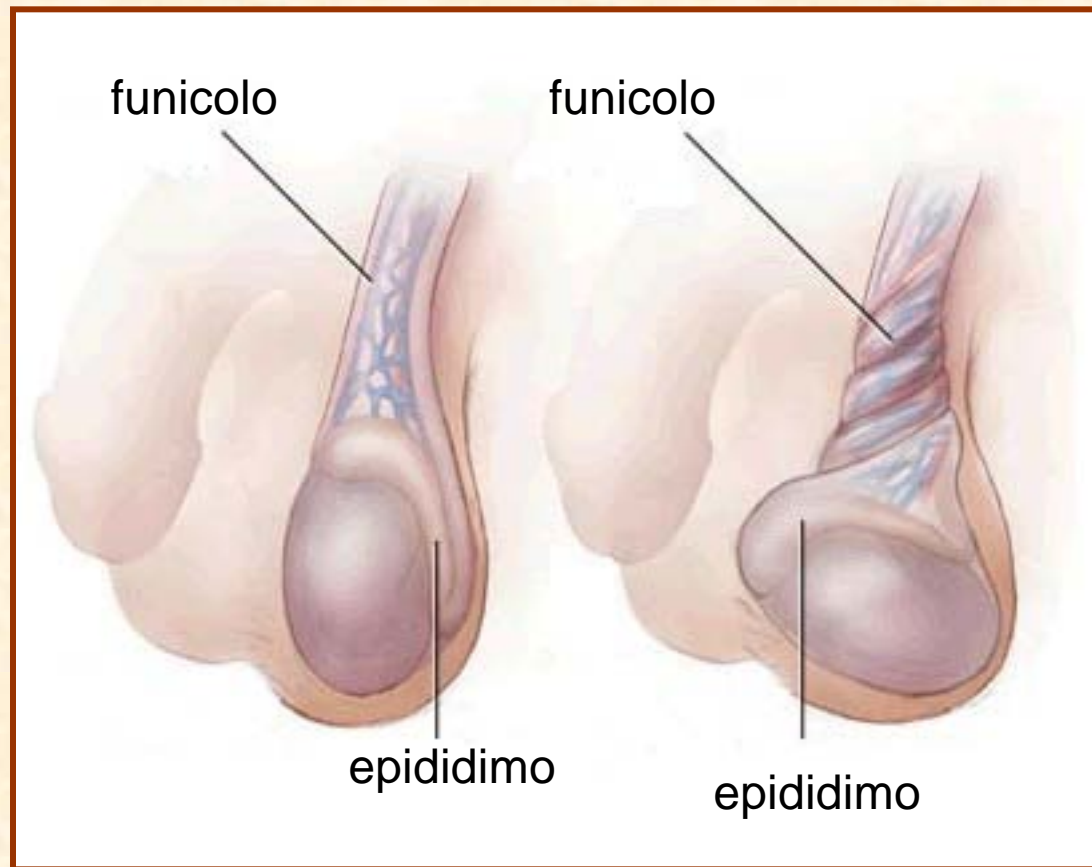
Criptorchidismo



Infiammazioni e infezioni

- Quando i germi raggiungono il testicolo attraverso il condotto deferente, danno origine ad una infiammazione e/o ad una infezione. Il testicolo si presenta spesso rigonfio, molto dolente e vi può essere febbre.
- In questi casi è utile un immediato ricorso al Medico

Torsione del testicolo



Tumore del testicolo

L'autopalpazione, utile per la diagnosi precoce, andrebbe eseguita 1 volta al mese, dai 15 fino ai 40 anni, preferibilmente dopo un bagno caldo.

